

DAISOFT

DAISOFT CONTABILITA' 1.6

MANUALE UTENTE





INDICE

Operazioni iniziali	1
Operazioni comuni	3
Registrazioni contabili	7
Le stampe.	17
Utilità.	19
Multiutenza-Gestione database. . .	21
Appendice.	22

OPERAZIONI INIZIALI

Al primo avvio del programma viene chiesto il Piano dei Conti desiderato per la contabilità.



Questa scheda appare ogniqualvolta si crea un nuovo database di contabilità.

Il Piano dei Conti preimpostato potrà poi essere modificato secondo le proprie esigenze.



La seconda scheda chiede invece da che mese si vuol far partire gli esercizi contabili.

Nuova Contabilità

Scegliere il mese di partenza per gli esercizi annuali.

Normalmente gli esercizi annuali iniziano il primo gennaio: in questo caso confermare il mese di gennaio proposto.

Se, invece, gli esercizi iniziano il primo di un mese diverso sceglierlo dalla lista.
Es.: mese scelto maggio -> esercizi dal 1° maggio al 30 aprile anno successivo.

Mese di partenza Esercizio:

OK

Una volta scelto il mese gli esercizi contabili verranno creati automaticamente.

Esempi

Mese scelto: **gennaio**

Esercizi contabili dal 1° gennaio al 31 dicembre

Mese scelto: **maggio**

Esercizi contabili dal 1° maggio al 30 aprile anno successivo

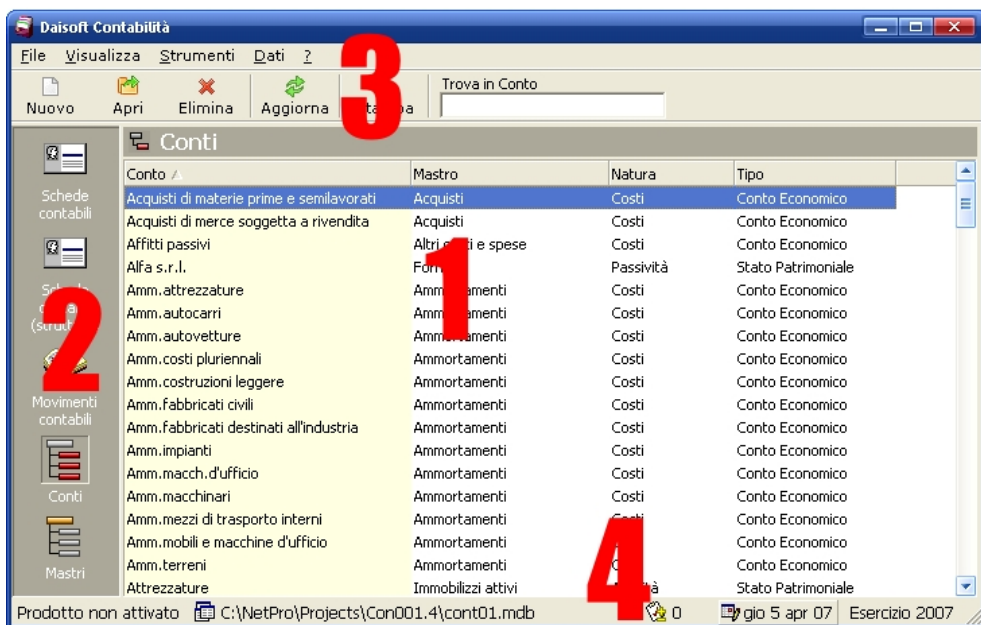


OPERAZIONI COMUNI

Tutte le operazioni di inserimento, modifica, cancellazione e stampa dei dati vengono svolte partendo da un'unica interfaccia simile a quella di Outlook®.

L'interfaccia è composta di quattro parti:

1. La vista dati
2. La barra degli oggetti
3. Il menu e la barra dei comandi
4. La barra di stato



Per effettuare una operazione è sufficiente selezionare l'oggetto desiderato (Es.: Conti) dalla *barra degli oggetti*. Verranno visualizzati nella *Vista dati* le registrazioni relative.

A questo punto, tramite la *barra dei comandi*, si può effettuare una operazione relativa all'oggetto selezionato (Nuovo, Apri, Elimina, Stampa).

I comandi Apri ed Elimina prevedono che si selezioni la riga sulla quale si vuole effettuare l'operazione.

Per aprire una registrazione si può fare anche doppio-click sulla riga prescelta.

Barra di stato

Nella *Barra di stato* compaiono alcune informazioni utili quali l'ultimo il *Progressivo ultima registrazione* e la **Data di lavoro**.

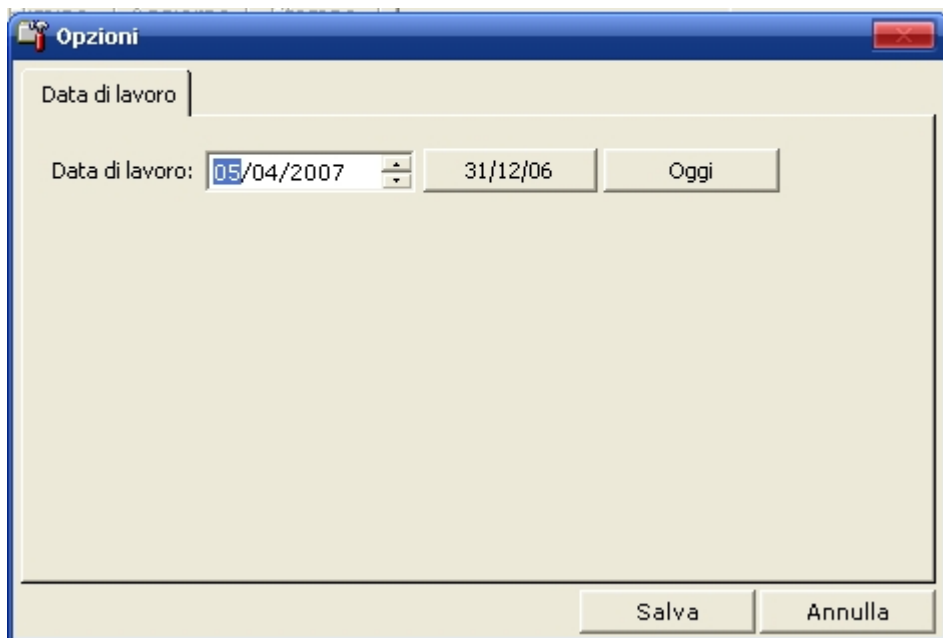


Cliccando sulla Data di Lavoro si apre la scheda per cambiarla.



Data di lavoro

La Data di lavoro normalmente è impostata sulla Data odierna. Se la cambiamo, ad esempio per lavorare con dati di un esercizio passato, automaticamente le viste dati verranno aggiornate con i dati del nuovo esercizio.

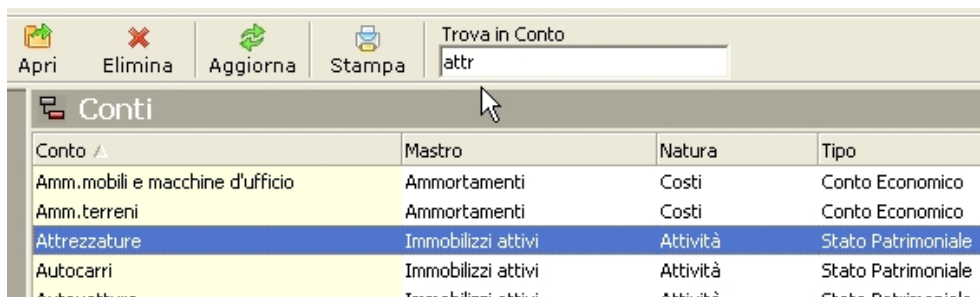


Nella scheda apposita ci sono anche due pulsanti per impostare velocemente la Data di lavoro sull'ultimo giorno dell'esercizio precedente o sulla data odierna.

Ricerca veloce

Su ciascuna vista dati è possibile effettuare una ricerca veloce in base al campo indicato sulla barra degli strumenti.

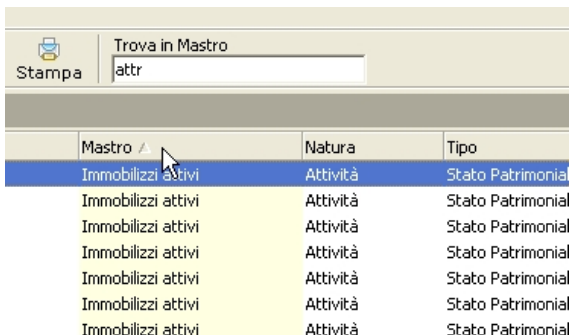
E' sufficiente digitare le prime lettere per scorrere la vista dati sulla registrazione desiderata.



Conto ▲	Mastro	Natura	Tipo
Amm.mobili e macchine d'ufficio	Ammortamenti	Costi	Conto Economico
Amm.terreni	Ammortamenti	Costi	Conto Economico
Attrezzature	Immobilizzi attivi	Attività	Stato Patrimoniale
Autocarri	Immobilizzi attivi	Attività	Stato Patrimoniale
Autoveicoli	Immobilizzi attivi	Attività	Stato Patrimoniale

In questo caso digitando "attr" selezioniamo la riga del Conto "Attrezzature"

Ogni Vista dati ha un suo campo di ricerca predefinito. Su alcune Viste dati è possibile cambiare il campo di ricerca cliccando sulla colonna relativa.



Mastro ▲	Natura	Tipo
Immobilizzi attivi	Attività	Stato Patrimoniale
Immobilizzi attivi	Attività	Stato Patrimoniale
Immobilizzi attivi	Attività	Stato Patrimoniale
Immobilizzi attivi	Attività	Stato Patrimoniale
Immobilizzi attivi	Attività	Stato Patrimoniale
Immobilizzi attivi	Attività	Stato Patrimoniale

REGISTRAZIONI CONTABILI

Per operare sulle registrazioni contabili selezionare una delle Viste tra "Movimenti contabili", "Schede contabili" o "Schede contabili (struttura)".



Movimenti contabili			
Prog. ▲	Data	Conto in Dare	Conto in Avere

In questo caso non ci sono registrazioni presenti relative all'esercizio in corso per cui la Vista dati è vuota.

Le Viste "Schede contabili" o "Schede contabili (struttura)" mostrano i dati contabili raggruppati per ciascun Conto.



Nuova registrazione

Esempio: fattura di acquisto

Supponiamo di avere una fattura di acquisto da registrare in contabilità più il pagamento della stessa tramite banca.

La fattura ha questi dati:

Fornitore

Beta automazioni Srl

Dati fattura

N° 232 del 2/07/04 - Euro 1200 - Iva al 20%

La registrazione della fattura avrà il seguente schema:

DARE

AVERE

Beta automazioni Srl (1200)

Acquisto Merci (1000)

Iva acquisti (200)

Mentre il pagamento sarà effettuato presso la Banca popolare:

DARE

AVERE

Fornitore (1200)

Banca popolare (1200)



Per aprire la scheda cliccare su "Nuovo" oppure premere il tasto funzione "F5".

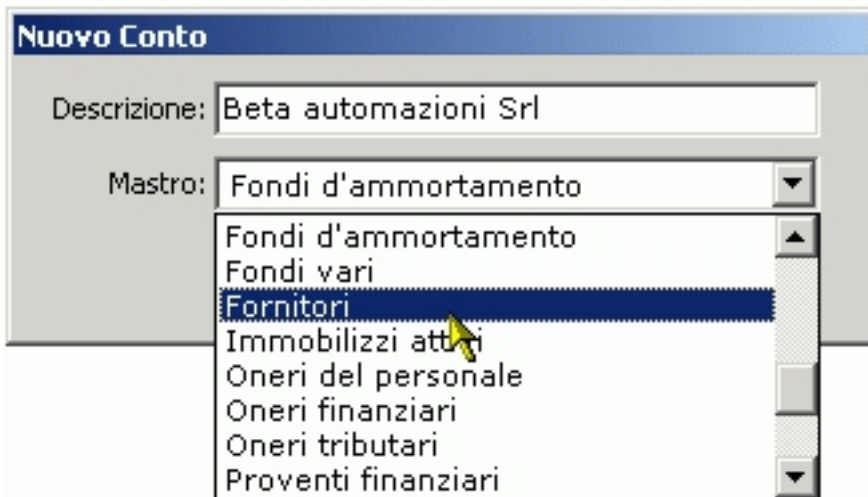
Conto in Dare	Conto in Avere	Importo	Descrizione

In alto a destra troviamo la Data di registrazione che è impostata sulla Data di lavoro.

Per inserire il Fornitore (Beta automazioni Srl) ci spostiamo sulla colonna "Conto in Avere" premendo Invio. Digtiamo il nome del fornitore.

Conto in Avere	Imp
Beta automazioni Srl	

Premiamo Invio. Si apre una finestra che ci chiede il Mastro relativo. Selezioniamo "Fornitori".



Nuovo Conto

Descrizione: Beta automazioni Srl

Mastro: Fondi d'ammortamento

- Fondi d'ammortamento
- Fondi vari
- Fornitori**
- Immobilizzi attivi
- Oneri del personale
- Oneri finanziari
- Oneri tributari
- Proventi finanziari

Premiamo di nuovo Invio o clicchiamo sul tasto "Inserisci".

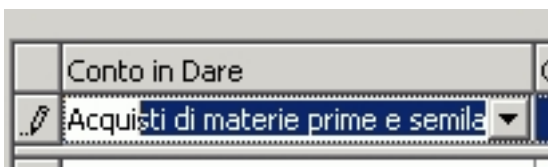
Nella scheda principale inseriamo ora l'importo (1200) e la descrizione. Premiamo di nuovo Invio e la riga verrà confermata.

Fare attenzione che la riga passi nel riquadro sottostante, in caso contrario non verrà memorizzata.

Conto in Dare	Conto in Avere	Importo	Descrizione
	Beta automazioni Srl	1.200,00	FT. N. 232 DEL 2/7/04



Inseriamo ora il Conto in dare (Acquisti). Se iniziamo a digitare la parola "Acquisti", viene intercettato il primo conto che inizia con questa parola.



In questo caso ci serve il Conto "Acquisti di merce soggetta a rivendita" che si trova subito dopo. Premendo il tasto funzione F4 o cliccando col mouse, apriamo la lista.

Conto in Dare	Conto in Avere	Imp
Acquisti di materie prime e semila		
Conto	Mastro	
Acquisti di materie prime e semila...	Acquisti	
Acquisti di merce soggetta a rive...	Acquisti	
Affitti passivi	Altri costi e spese	
Alfa s.r.l.	Fornitori	
Amm.attrezzature	Ammortamenti	

Selezioniamo a questo punto il conto che ci interessa e diamo Invio.

Il Conto in Avere lo lasciamo vuoto, quindi diamo ancora Invio. Ora inseriamo l'Importo (1000) e la Descrizione (viene riproposta in automatico la descrizione precedente).

Conto in Dare	Conto in Avere	Importo	Desc
			-
	Beta automazioni Srl	1.200,00	FT. N
Acquisti di merce soggetta a rive...		1.000,00	FT. N

Come per il Conto "Acquisti..." operiamo per il conto "IVA su acquisti"; iniziamo a digitare la parola "iva su acquisti".

Conto in Dare	Conto
✎ IVA su acquisti	
	Beta a
Acquisti di materie prime e semila...	

Nella colonna "Importo" inseriamo il valore dell'IVA (200) e confermiamo la riga.

Conto in Dare	Conto in Avere	Importo	Descriz
			-
	Beta automazioni Srl	1.200,00	FT. N.
Acquisti di materie prime e semila...		1.000,00	FT. N.
IVA su acquisti		200,00	FT. N.

La registrazione è ora completa. Per salvare cliccare sul pulsante "Salva" o premere il tasto funzione F8.

Registrare il pagamento

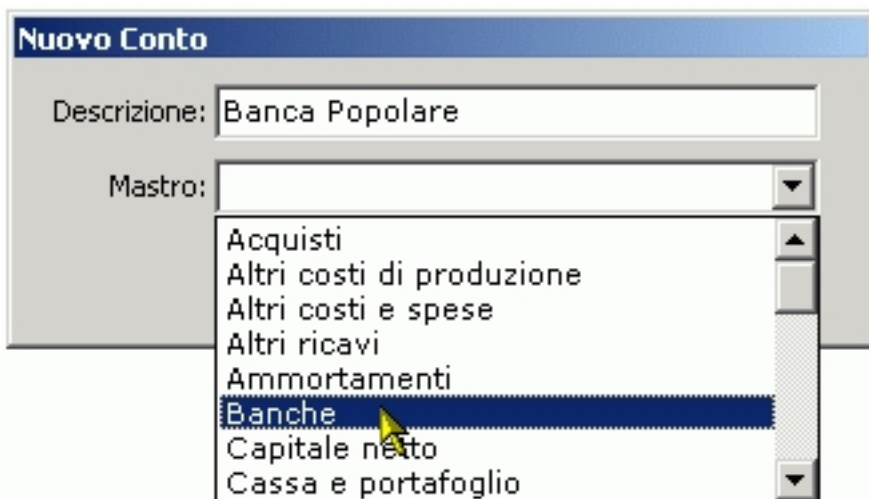
Se premiamo Invio o il tasto funzione F5 la scheda si predispone per una nuova registrazione.

Inseriamo il fornitore nella colonna "Conto in Dare".

Questa volta il Conto esiste già (l'abbiamo creato nella registrazione precedente) è quindi sufficiente digitare le prime lettere del fornitore.



Nella colonna "Conto in Dare" inseriamo la Banca (Banca Popolare). In questo caso il conto non esiste e quindi il programma ci chiede il Mastro relativo (Banche).





Confermiamo, inseriamo l'importo (1200) e la descrizione.

Conto in Dare	Conto in Avere	Importo	Descrizione
		-	
Beta automazioni Srl	Banca Popolare	1.200,00	PAGATA FT. N. 232 DEL 2/7/04

La registrazione è terminata, salviamo con F8.

A questo punto possiamo chiudere la scheda premendo il tasto ESC o cliccando su "Annulla".



Visualizzare i dati inseriti.

I dati appena inseriti sono immediatamente visibili nelle varie Viste dati.

Vista "Movimenti contabili"

Movimenti contabili					
Prog. ▲	Data	Conto in Dare	Conto in Avere	Importo	Desc
1	25/09/2004		Beta automazioni Srl	1.200,00	FT.
1	25/09/2004	Acquisti di materie ...		1.000,00	FT. I
1	25/09/2004	IVA su acquisti		200,00	FT. I
2	25/09/2004	Beta automazioni Srl	Banca Popolare	1.200,00	PAG

Vista "Schede contabili"

Schede contabili						
▲ Z ↓ Prog.	Data	Dare	Avere	Saldo prog.	Contropartita	Des
[-] Acquisti di materie prime e semilavorati [Acquisti] (-1.000,00)						
1	25/09/2004	1.000,00		-1.000,00		FT.
[-] Banca Popolare [Banche] (-1.200,00)						
2	25/09/2004		1.200,00	-1.200,00	Beta automazioni...	PAG
[-] Beta automazioni Srl [Fornitori] (-)						
1	25/09/2004		1.200,00	-1.200,00		FT.
2	25/09/2004	1.200,00			- Banca Popolare	PAG
[-] IVA su acquisti [Erario c/IVA] (+200,00)						
1	25/09/2004	200,00		200,00		FT.



Modificare una registrazione.

Selezionare la riga desiderata e cliccare sul pulsante "Apri" o fare doppio-click.

Per modificare altri dati quali i Conti o i Mastri è sufficiente selezionare prima la Vista relativa.

Eliminare una registrazione.

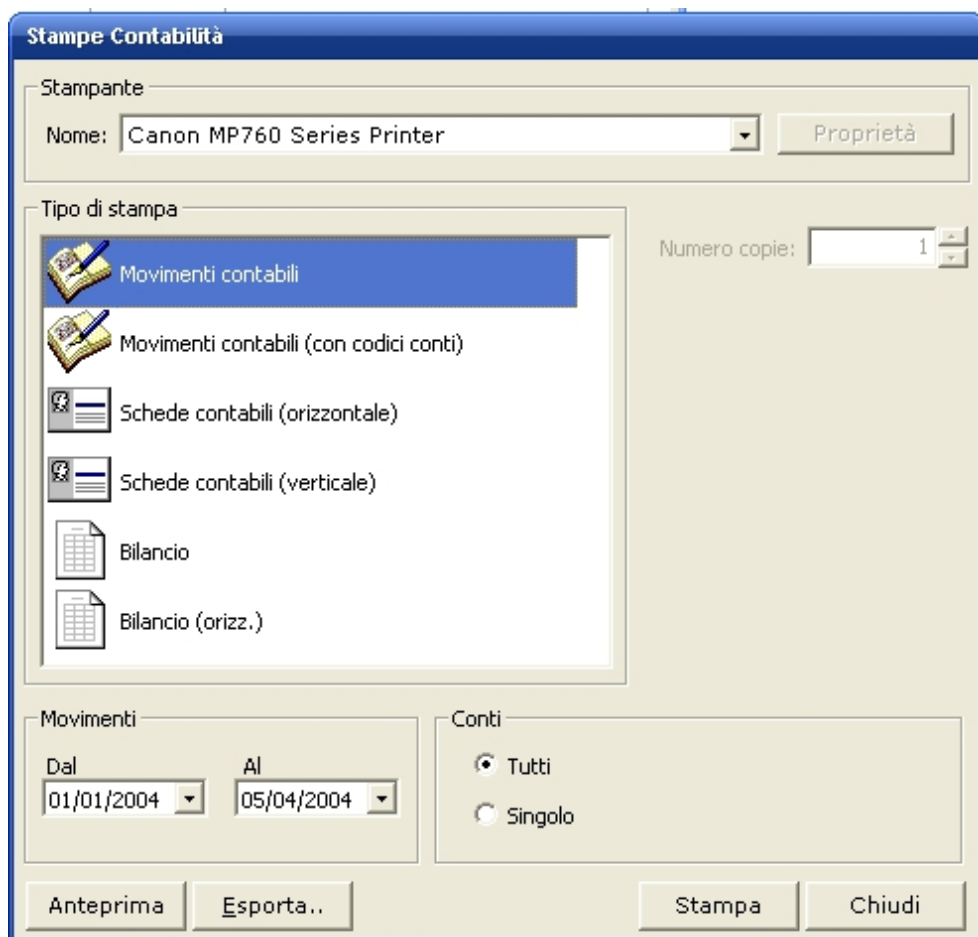
Selezionare la riga desiderata e cliccare sul pulsante "Elimina" o premere il pulsante "Canc".

Verrà chiesta conferma.

Stessa procedura per i Conti o i Mastri.

LE STAMPE

Se clicchiamo sul pulsante "Stampa" si apre una scheda relativa alla vista attiva. Ad esempio, se la Vista attiva è "Movimenti contabili" si aprirà la scheda seguente.





Per ciascuna stampa vi sono diverse opzioni.
Ad esempio , per la stampa "Movimenti contabili" , è possibile filtrare per un singolo conto ed esportare i dati in pdf o in excel e in altri formati. La funzione di export delle stampe è utile se si vuole condividere le stampe con altri soggetti (Es.: commercialista).

Qui sotto un esempio di stampa del bilancio relativo alle registrazioni inserite nell'esempio precedente.

Bilancio dal 1/1/2004 al 25/9/2004

Attività	Passività	Costi	Ricavi
Erario c/IVA	Banche	Acquisti	
IVA su acquisti	Banca Popolare	Acquisti di materie prim	
200,00	1.200,00	1.000,00	-
200,00	1.200,00	1.000,00	
	Fornitori		
	Beta automazioni Srl	-	
		-	
1.000,00			1.000,00
1.200,00	1.200,00	1.000,00	1.000,00



UTILITA'

Apertura annuale

Questa procedura disponibile dal menu "Strumenti" consente di riportare i Saldi dell'esercizio precedente su quello attuale. Viene chiesto il Conto sul quale riportare gli Utili/Perdite d'esercizio.



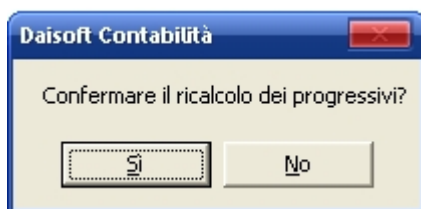
L'effetto di questa utilità è quello di creare un nuovo movimento contabile contenente le registrazioni necessarie per riportare i saldi del vecchio esercizio su quello attuale.

Si può ripetere l'operazione più volte in caso di ulteriori aggiustamenti dell'esercizio precedente. E' sufficiente eliminare la registrazione creata e ripetere la procedura.

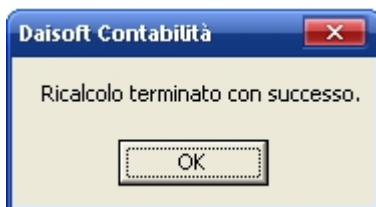
Ricalcolo progressivi

Sempre dal menu "Strumenti" è disponibile questa procedura che rinumeri i progressivi in base alla Data di registrazione.

Questa procedura può essere utilizzata, ad esempio, quando si eliminano delle registrazioni o si inseriscono registrazioni con data antecedente a quella dell'ultima registrazione.



Terminata la procedura, saranno immediatamente visibili i risultati sulle Viste contabili.





MULTIUTENZA - GESTIONE DATABASE

Daisoft Contabilità è predisposto per la multiutenza.

Sulla barra degli strumenti, il pulsante "Aggiorna" consente di sincronizzare i dati delle Viste con eventuali modifiche effettuate da altri utenti.

La multiutenza è configurabile sia su reti locali che geografiche (internet).

Inoltre è possibile creare altri database e lavorare, ad esempio, con una chiavetta USB per portare il proprio lavoro dall'ufficio a casa e viceversa.

Una procedura molto importante è quella relativa al backup dei dati (copia di sicurezza).

Per le istruzioni su come impostare il programma per queste funzioni si rimanda al manuale

"Gestione dei database nei programmi Daisoft"



APPENDICE

Tasti di scelta rapida

Per	Premere
Dalla finestra principale	
Visualizzare le <i>Schede contabili</i>	CTRL+MAIUSC+S
Visualizzare le <i>Schede contabili (struttura)</i>	CTRL+MAIUSC+X
Visualizzare i <i>Movimenti contabili</i>	CTRL+MAIUSC+M
Visualizzare i <i>Conti</i>	CTRL+MAIUSC+C
Visualizzare i <i>Mastri</i>	CTRL+MAIUSC+T
Inserire un nuovo <i>Movimento contabile</i>	CTRL+M
Inserire un nuovo <i>Conto</i>	CTRL+C
Inserire un nuovo <i>Mastro</i>	CTRL+T
Cercare un record nella vista corrente	F4
Inserire un nuovo record della vista corrente	F5
Eliminare un record della vista corrente	CANC
All'interno delle schede di input	
Cercare un record correlato	F4
Inserire un nuovo record correlato	F5

